

## Metodika výberu funkčného zoskupenia obcí

Materiál vypracovaný v rámci projektu „Centrá sociálnych služieb ako nástroj viacúrovňového partnerstva pri poskytovaní dlhodobej starostlivosti na komunitnej úrovni na Slovensku“



Vypracovali: doc. Ing. Mária Horehárová, PhD., Ing. Alena Kaščáková, PhD.,  
PhDr. Andrea Seberíni, PhD., Ing. Anna Vallušová, PhD.

Banská Bystrica 2021

Projekt je financovaný Európskou komisiou

## Metodika výberu funkčného zoskupenia obcí

**Funkčné zoskupenie obcí** (ďalej FZO) je skupina obcí, ktoré sú horizontálne prepojené s Centrom integrovanej sociálno-zdravotnej starostlivosti (ďalej CISZS) s cieľom zabezpečiť sociálne služby pre seniorov v jednotlivých obciach v požadovanom množstve a kvalite, pričom sa dôraz kladie na terénnu formu ich poskytovania. Vzájomným prepojením obcí a ich spoluprácou s CISZS sa má vytvoriť koordinovaný, flexibilný a udržateľný systém poskytovania sociálnych služieb seniorom tak, aby títo mohli čo najdlhšie (pokiaľ im to zdravotný stav dovolí) zotrvať v domácom prostredí. Na základe uvedenej charakteristiky a cieľov FZO je proces výberu FZO rozdelený na dve etapy.

**V prvej etape** sa vytvára zoskupenie obcí na základe kvantitatívnych ukazovateľov, ktoré reflektujú ekonomické, demografické, sociálne a geografické charakteristiky obcí. Druhá etapa metodiky výberu FZO predstavuje kvalitatívne hodnotenie obcí, ktoré vychádza najmä z informácií týkajúcich sa už existujúcich foriem spolupráce, vytvorených podmienok a najmä ochoty spolupracovať s inými obcami na vytvorení funkčného systému poskytovania sociálnych služieb pre seniorov. Súčasťou tejto etapy je aj výber jednej z obcí, ktorá bude sídlom CISZS.

Využitie **ekonomických ukazovateľov** pri výbere FZO predpokladá poznať a zohľadniť ekonomickú situáciu jednotlivých obcí. Pokiaľ hospodárska situácia obce nie je dobrá, potom jej možnosti financovania a zabezpečenia sociálnych služieb pre seniorov tak ako to vyplýva zo Zákona 448/2008 Zb. (§ 8) o sociálnych službách, sú obmedzené. Pre takéto obce sa javí spolupráca v rámci FZO ako možné riešenie pri plnení si zákonom stanovenej povinnosti. Pre vyhodnotenie ekonomickej situácie, hospodárenia obcí, navrhujeme využiť agregovaný ukazovateľ **finančné zdravie obce (E1)**, ktorého autormi sú P. Goliaš, P. Klátik a M. Tunega z INEKO. Tento ukazovateľ je vytvorený na základe piatich indikátorov, ktoré charakterizujú hospodárenie obce: celkový dlh, dlhová služba, bilancia bežného účtu, záväzky po lehote splatnosti a záväzky aspoň 60 dní po splatnosti. Spomínaní autori pre vyjadrenie skóre každej uvedenej zložky použili údaje za 4 po sebe nasledujúce roky. Celkové skóre finančného zdravia obce je vypočítané ako vážený priemer zo skóre každej z uvedených zložiek (viď. metodika výpočtu <http://www.hospodarenieobci.sk/metodika>). Výsledný agregovaný ukazovateľ finančného zdravia obce je číslo z intervalu 0 až 6, pričom čím vyššie je toto číslo tým lepšie je hospodárenie obce. Za účelom využitia tohto indikátora pri výbere FZO sa dané číslo transformuje na hodnoty, ktoré zodpovedajú zvolenej metodike spracovania údajov, kde sú jednotlivé ukazovatele vyjadrené v percentách a logika ich vyhodnotenia je definovaná vzťahom: čím vyššie percento, tým väčšia potreba zapojenia obce do FZO. Uvedený ekonomický ukazovateľ finančného zdravia obce dopĺňa ukazovateľ týkajúci sa počtu nezamestnaných resp. **počtu uchádzačov o zamestnanie (E2)**. Tento ukazovateľ vyjadruje podiel počtu obyvateľov obce uchádzajúcich sa o zamestnanie na celkovom počte ekonomicky aktívnych obyvateľov vo veku 15 až 64 rokov v obci.

Dôležitou oblasťou pri posudzovaní potreby poskytovania sociálnych služieb pre seniorov v jednotlivých obciach je ich **demografická situácia**. Za účelom vytvorenia FZO boli vybrané tri demografické ukazovatele sledované na úrovni obce. Prvým ukazovateľom je **Old age dependency ratio – index šedého zaťaženia (D1)**, ktorý sa definuje ako pomer počtu

obyvateľov 65 + k počtu obyvateľov vo vekovej skupine 15 až 64 rokov. Tento ukazovateľ inak nazývaný aj index ekonomickej závislosti seniorov má aj ekonomický rozmer tým, že prakticky poukazuje na skutočnosť, koľko seniorov žijúcich v tej-ktorej obci, pripadá na 100 ekonomicky aktívnych obyvateľov. Vzhľadom na to, že potreba poskytovania sociálnych služieb s vekom rastie, druhým ukazovateľom demografického vývoja je **podiel najstaršej populácie (D2)** vyjadrený ako pomer počtu obyvateľov vo veku 80 + k celkovému počtu obyvateľov obce. Oba uvedené indikátory (D1, D2) na úrovni obce zodpovedajú definovanému predpokladu, že čím vyššie sú ich hodnoty, tým väčšia je potreba poskytovania sociálnych služieb a teda aj zapojenie obce do FZO. Tretím ukazovateľom, reflektujúcim demografickú situáciu v obci, ktorý má vplyv na kapacitu potenciálnych opatrovateľov pre starších ľudí, u ktorých sa prejavuje potreba pomoci, je **hrubá miera migračného salda (D3)**. Tento ukazovateľ sa počíta ako migračné saldo (rozdiel počtu prisťahovaných a vystáňovaných obyvateľov) v pomere k celkovému stavu obyvateľov v obci. Záporné hodnoty migračného salda signalizujú vyššiu intenzitu vystáňovania obyvateľstva, ktorá sa najčastejšie realizuje vo vekových skupinách ekonomicky aktívneho obyvateľstva sťahujúceho sa spravidla za prácou alebo zo sociálnych dôvodov, akým je napr. nasledovanie partnera/ky. Najstaršie obyvateľstvo tak stráca možnosť poskytnutia pomoci z prostredia najbližšej rodiny, resp. jej okolia.

Dôležitou súčasťou posudzovania naliehavosti potreby sociálnych služieb pre seniorov v jednotlivých obciach je ich súčasná situácia a to tak z hľadiska potreby ako aj existujúcej štruktúry poskytovaných služieb. Komponent reflektujúci **sociálnu oblasť** modelu integrovaných sociálnych a zdravotných služieb zahŕňa potrebu služieb, dostupnosť a integráciu zdravotných a sociálnych služieb v cieľovej oblasti. Tento ukazovateľ je vytvorený na základe štyroch indikátorov, ktoré charakterizujú: **počet čakateľov na pobytovú sociálnu službu v zariadení pre seniorov (S1), počet poberateľov príspevku na opatrovanie osôb vo veku 65+ (S2), počet osôb s ŤZP 65+ (S3), počet poberateľov peňažného príspevku na kompenzačné pomôcky vo veku 65+ (S4) a počet opatrovateľov/opatrovateliek (S5)**. Všetky uvedené indikátory sú v percentuálnom vyjadrení prepočítané ako podiel z celkového počtu obyvateľov obce vo veku 65+, posledný z ukazovateľov je prepočítaný na počet obyvateľov v obci. Osoby so zdravotným postihnutím tvoria významnú skupinu prijímateľov sociálnych služieb. Preto boli medzi vybrané indikátory zaradené ukazovatele počet osôb ŤZP vo veku od 65 rokov (S3) a počet poberateľov príspevku ŤZP vo veku od 65 rokov (S4). Legislatívne opatrenia pre fyzické osoby s ťažkým zdravotným postihnutím v Slovenskej republike upravuje zákon 447/2008 Z.z. o peňažných príspevkoch na kompenzáciu ťažkého zdravotného postihnutia a o zmene a doplnení niektorých zákonov. Peňažné príspevky na kompenzáciu je možné poskytnúť fyzickej osobe s ťažkým zdravotným postihnutím, pričom za fyzickú osobu s ťažkým zdravotným postihnutím sa považuje osoba, ktorej miera funkčnej poruchy je stanovená najmenej na 50%. Pre túto cieľovú skupinu sú dlhodobá sociálna, ako aj zdravotná starostlivosť nevyhnutné po celý život, avšak v rôznej miere, ktorá by mala flexibilne sledovať potreby danej osoby meniace sa s jeho vekom a zdravotným stavom. Indikátor o počte poberateľov príspevku na opatrovanie vo veku 65+ (S2) odzrkadľuje dlhodobú starostlivosť, ktorá sa seniorom poskytuje v domácom prostredí. Opatrovanie seniora v domácnosti je podporované formou príspevku na opatrovanie (zákon 447/2008 Z. z.). Nárok na príspevok majú osoby so stupňom odkázanosti na pomoc inej osoby pri sebaobsluže V. a VI. Práve táto

forma podpory zohľadňuje princíp poskytovania služby v prirodzenom prostredí seniora. Dostupnosť sociálnych služieb je limitovaná najmä kapacitou zariadení, ktoré ich poskytujú. Starnutie obyvateľstva sa priamo úmerne premieta aj do rastu počtu čakaťelov na poskytovanie sociálnych služieb (**SI**) v zariadeniach sociálnych služieb pre seniorov. V dôsledku nedostatku voľných miest, nepokrytého oprávneného dopytu po poskytovaní starostlivosti v zariadeniach pretrváva stav, kedy najväčší počet čakaťelov je práve v zariadeniach sociálnych služieb pre seniorov. Tento faktor sa do budúcnosti javí ako problematický a v tejto situácii je dôležité podporiť seniora zotrvať čo najdlhšie v domácom prostredí, ak to je zdravotný stav umožňuje.

### **Spôsob prípravy a spracovania ukazovateľov**

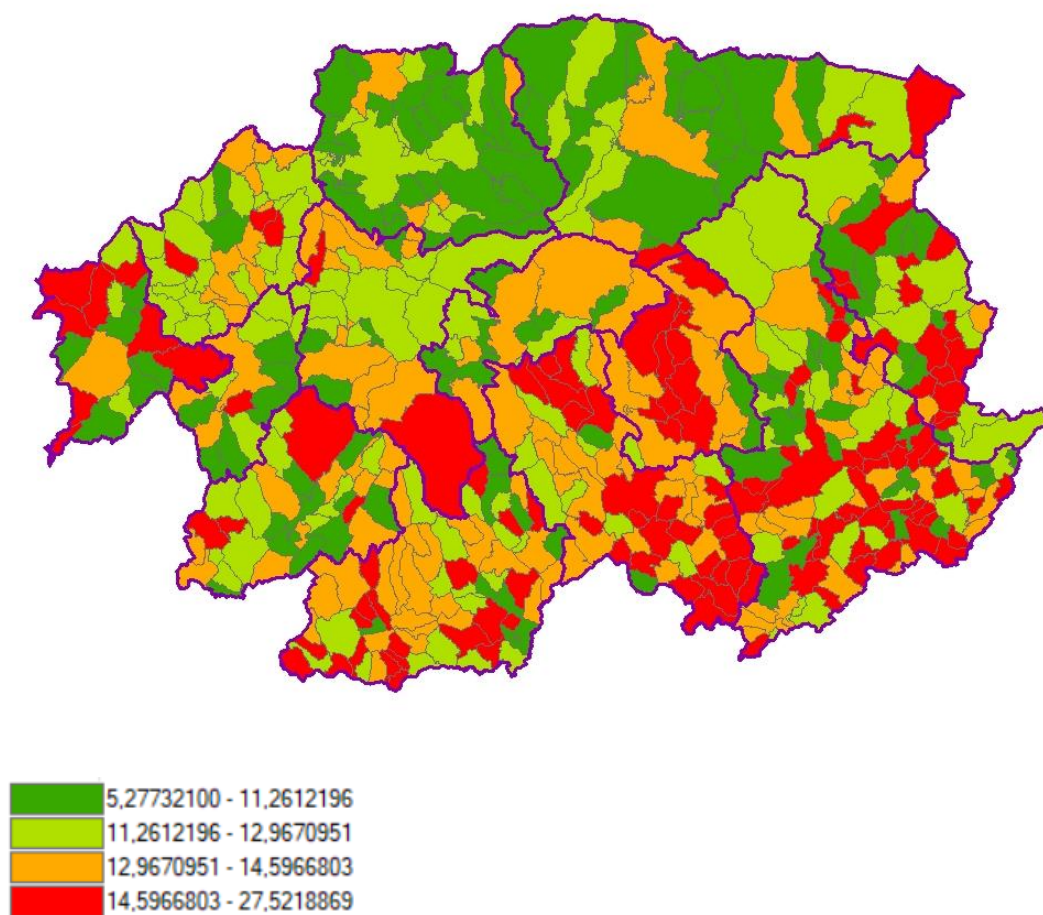
Vybrané ukazovatele tvoria prirodzene sa formujúce tri domény – ekonomickú, demografickú a sociálnu, popisujúce situáciu obcí v uvedených troch oblastiach. Zvolené ukazovatele tak po agregácii umožňujú jedným doménovým indikátorom charakterizovať úroveň v príslušnej oblasti: ekonomickej – **EI**, demografickej - **DI** a sociálnej - **SI** zvlášť a následne aj usporiadať obce podľa úrovne na základe veľkosti ukazovateľov.

Kedže cieľom projektu v tejto etape je výber obcí pre vybudovanie centra sociálnych služieb pre seniorov zohľadňujúc situáciu obce vo všetkých troch oblastiach súčasne, bol vytvorený súhrnný ukazovateľ (agregátny index) **AI**, ktorý zohľadňuje ekonomickú situáciu, demografický stav aj úroveň potreby pomoci v sociálnej oblasti. Zo štatistického hľadiska sa pre tvorbu súhrnného indexu od diagnostických premenných požaduje splnenie týchto podmienok: nízky stupeň korelácie premenných medzi nimi a vysoký stupeň korelácie s ďalšími premennými, ktoré priamo do tvorby agregátneho indexu nevstupujú, nepodieľajú sa na vytváraní syntetickej premennej priamo, ale prostredníctvom diagnostických premenných, s ktorými sú vzájomne korelované. Zvolená metodika agreguje do súhrnného indexu ukazovatele zaradené v troch doménach podľa nasledujúcich štyroch krokov:

- Po prvé, všetky ukazovatele sú prepočítané na rovnaký smer, čo znamená, že čím vyššia je hodnota, tým je vyššia potreba obce participovať na spolupráci obcí z hľadiska poskytovania sociálnych služieb a teda aj zriadení a fungovaní CISZS.
- Po druhé, každý z ukazovateľov je vyjadrený v percentách, s minimálnou hodnotou 0 a maximálnou hodnotou 100.
- Po tretie, pre každú doménu sa vypočíta aritmetický priemer ukazovateľov. Tieto výsledky potom poskytujú tri doménovo špecifické indexy: ekonomický index *EI*, demografický index *DI* a sociálny index *SI*.
- Nakoniec, celkový agregovaný ukazovateľ *AI* sa vypočíta ako aritmetický vážený priemer indexov špecifických pre každú doménu, pričom výber váh doménových indexov nadviazal na cieľ konštrukcie úhrnného indexu – výber obcí s nepriaznivou sociálno-ekonomickou situáciou pre zriadenie CISZS. Predpokladá sa, že každá z domén má svoj vlastný nezastupiteľný vplyv na charakteristiku celkovej potreby zriadenia centra, avšak jeho poslaním je sústrediť sa predovšetkým na poskytovanie sociálnych služieb. Preto boli ekonomickej aj demografickej oblasti priradené váhy 25 % a sociálnej oblasti (ukazovateľom v sociálnej doméne) váha 50 %.

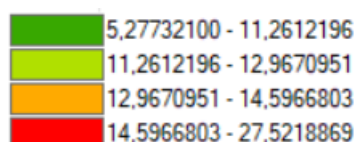
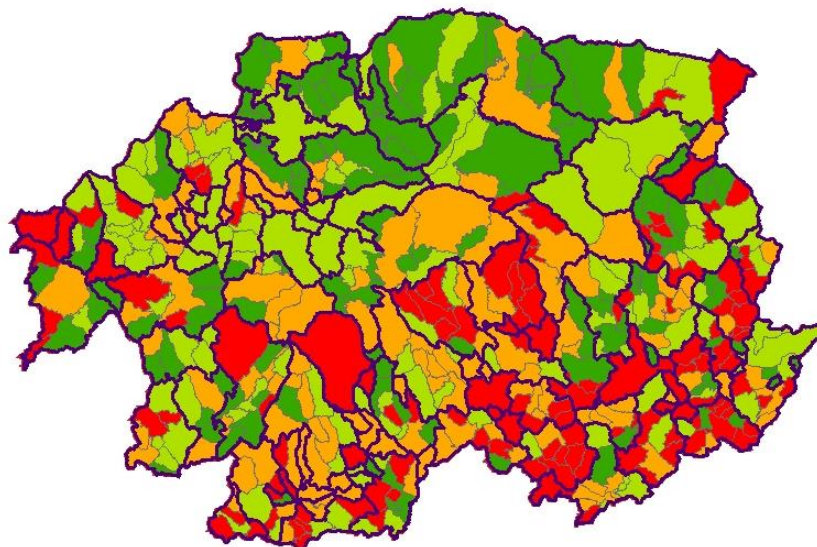
Pri výbere obcí do funkčného zoskupenia s cieľom spoločného postupu a vzájomnej spolupráce pri poskytovaní sociálnych služieb pre seniorov je dôležitým faktorom podmieňujúcim zoskupenie obcí ich vzdialenosť. Z tohto dôvodu metodika výberu FZO využíva geografický informačný systém GIS.

Na vyjadrenie geografického rozloženia hodnoty indexu AI bol využitý systém ArcGIS, v ktorom sa databáza obcí banskobystrického kraja prepojila s vytvorenou databázou. Pre väčšiu názornosť sa obce rozdelili do 4 rovnakých skupín na základe hodnoty ukazovateľa AI, ktoré zodpovedali kvartilom rozloženia tohto ukazovateľa. Obrázok 1 ilustruje geografické rozloženie týchto skupín obcí v rámci okresov BBSK.



Vizualizácia, ako aj predchádzajúce analýzy, naznačujú výraznú potrebu zriadenia CISZS v okresoch Lučenec, Veľký Krtíš, Rimavská Sobota. Podrobné mapy rozloženia indexu AI v týchto okresoch sú v prílohe na konci dokumentu (Príloha 1, Príloha 2, Príloha3).

Keďže sa predpokladá, že je prospešné využiť pri výbere FZO už fungujúce zoskupenia obcí, nasledujúca mapa znázorňuje rozloženie existujúcich mikroregiónov a zároveň urgentnosť potreby zriadenia CISZS.



**Druhá etapa** výberu obcí predstavuje kvalitatívne vyhodnotenie možností zapojenia obce do FZO. Táto etapa vychádza z informácií týkajúcich sa možností, podmienok a najmä ochoty miestnej samosprávy zapojiť obec do FZO a podieľať sa tak na efektívnom fungovaní CISZS. Na úvod tejto etapy je dôležité poskytnúť obciam čo najpodrobnejšie informácie (Príloha 1: Informácie o CISZS) o spôsobe fungovania CISZS, to znamená o jeho úlohách, cieľoch, prevádzkových podmienkach vrátane finančných nákladov. Okrem činnosti a poslania CISZS musia byť obce informované aj o ich vlastnom postavení, úlohách ale aj benefitoch, ktoré by mohli spoluprácou s ostatnými obcami a CISZS nadobudnúť.

Následne je možné využiť dotazníkový prieskum (Príloha 4) na získanie spätnej väzby od obcí, najmä postoja starostov, prípadne poslancov obce, k jej zapojeniu do FZO. Popri kvantitatívnej analýze, výsledky dotazníkového prieskumu tvoria komplementárnu súčasť celého procesu výberu FZO. Ako už bolo spomenuté v úvode, vytvorením FZO majú vzniknúť predpoklady pre koordinovaný, flexibilný a udržateľný systém poskytovania sociálnych služieb pre seniorov. Vyhodnotenie dotazníka poskytne relevantné informácie pre vypracovanie vhodnej stratégie pri komunikácii so starostami obcí. Ich ochota spolupracovať a aktívne sa zapojiť do činnosti CISZS je nevyhnutným predpokladom pre to, aby CISZS plnilo svoju funkciu.

Posledným krokom je výber obce, v ktorej bude sídlo CISZS. Okrem už spomínaných dotazníkov, spoločných stretnutí starostov a ich vzájomnej intenzívnej komunikácie, je pre výber sídla CISZS dôležité hľadisko vzdialenosti obcí od uvedeného centra. V tejto fáze

je možné opäť využiť GIS so zobrazením cestných komunikácií a údajmi o vzdialenostiach jednotlivých obcí od sídla CISZS.

Kolektív autorov:

Zdroje:

Goliaš, P., Klátik, P., Tunega, M. 2021. *Finančné zdravie obce*. Dostupné na : <http://www.hospodarenieobci.sk/metodika>

Labudová, V. 2020. Použitie jednoduchých metód viacrozmerného porovnávania: Analýza zadlženosti domácností. In: Slovenská štatistika a demografia, 3/2020. Bratislava: Štatistický úrad Slovenskej republiky. s. 54 - 74. ISSN 1339-6854.

Zaidi, A., et al. 2012. Active Ageing Index 2012 for 27 EU Member States. Available at: [http://www.euro.centre.org/data/1356002554\\_9393.pdf](http://www.euro.centre.org/data/1356002554_9393.pdf)

Zaidi, A., et al. 2013. Active Ageing Index 2012. Concept, Methodology and Final Results. Available at: [http://www.euro.centre.org/data/1356002554\\_9393.pdf](http://www.euro.centre.org/data/1356002554_9393.pdf)

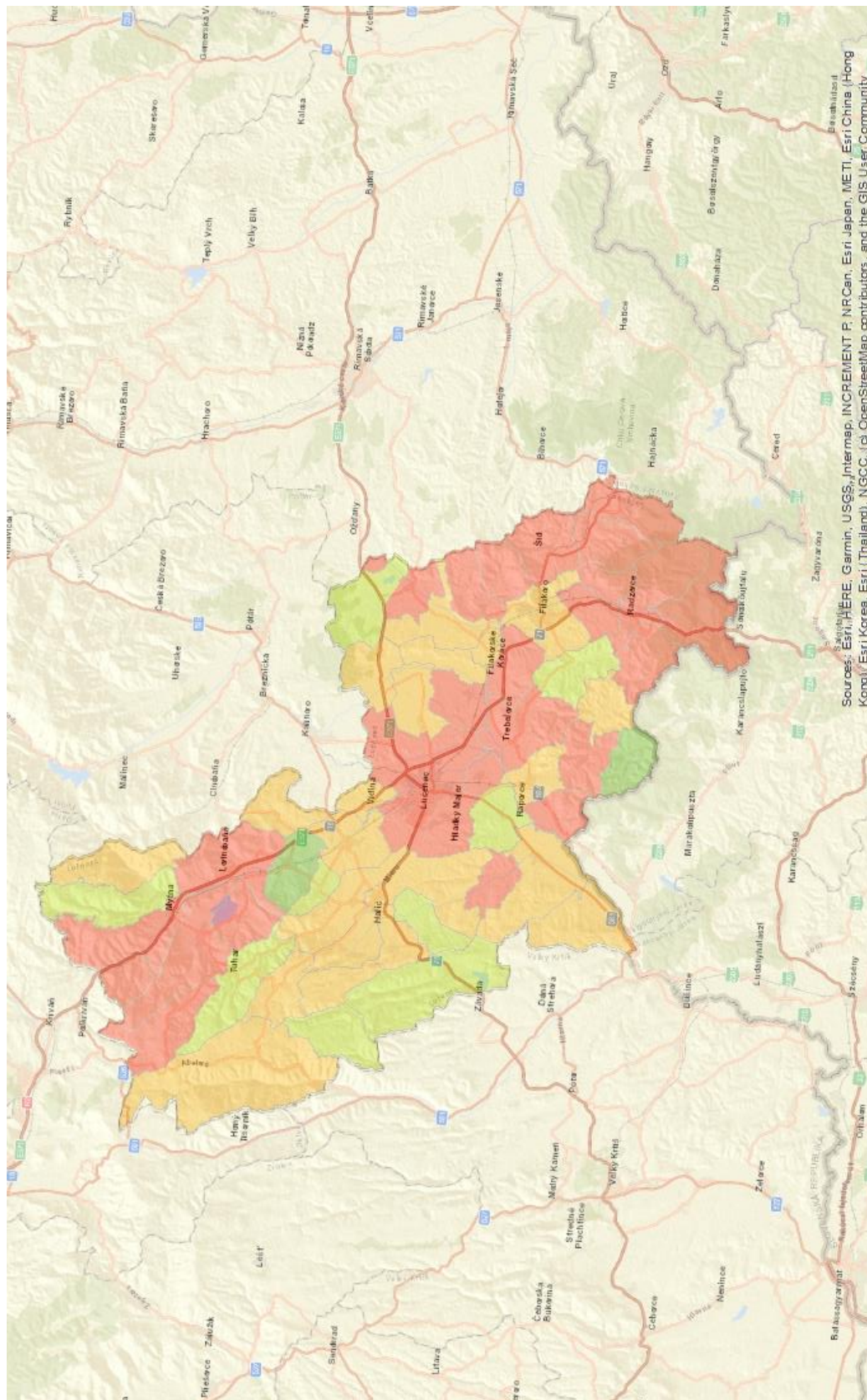
Zaidi, A., Gasior, K., Hofmarcher, M.M., Lelkes, O., Marin, B., Rodrigues, R., Schmidt, A., Vanhuyse, P. & Zolyomi, E. (2013) Active ageing index 2012 concept, methodology and final results, research memorandum/ methodology report, European Centre Vienna, March 2013. Available at: [Methodology paper: Active Ageing Index \(AAI\) - Downloads - European Centre for Social Welfare Policy and Research](#)

Zaidi, A., et al. 2017. Measuring active and healthy ageing in Europe. In Journal of European Social Policy, 2017, volume. 27, iss. 2, pp. 138-157. ISSN 0958-9287.

Zákon č. 448/2008 Z. z. o sociálnych službách

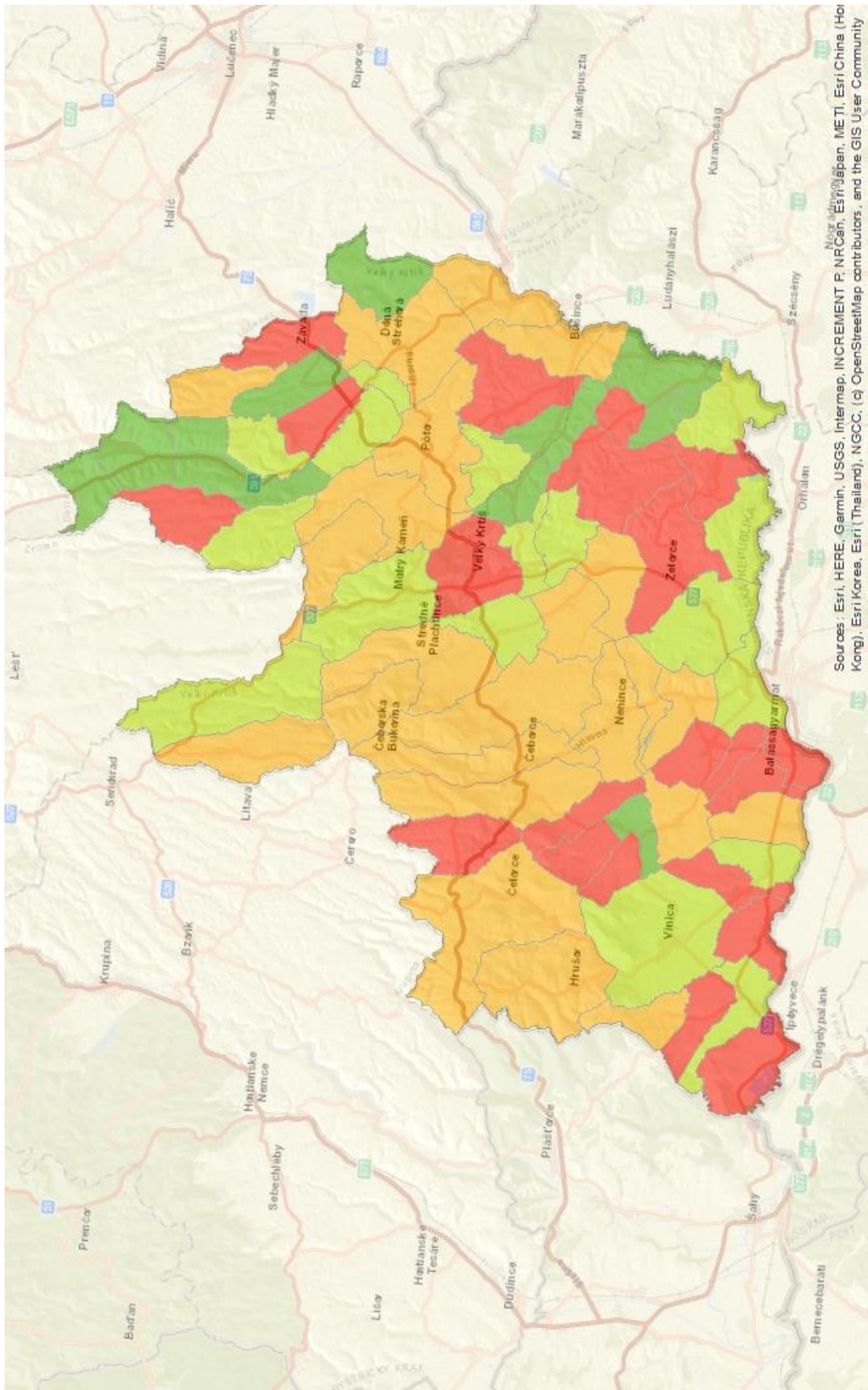
Zákon č. 447/2008 Z.z., o peňažných príspevkoch na kompenzáciu ťažkého zdravotného postihnutia

Príloha 1 Situácia v okrese Lučenec

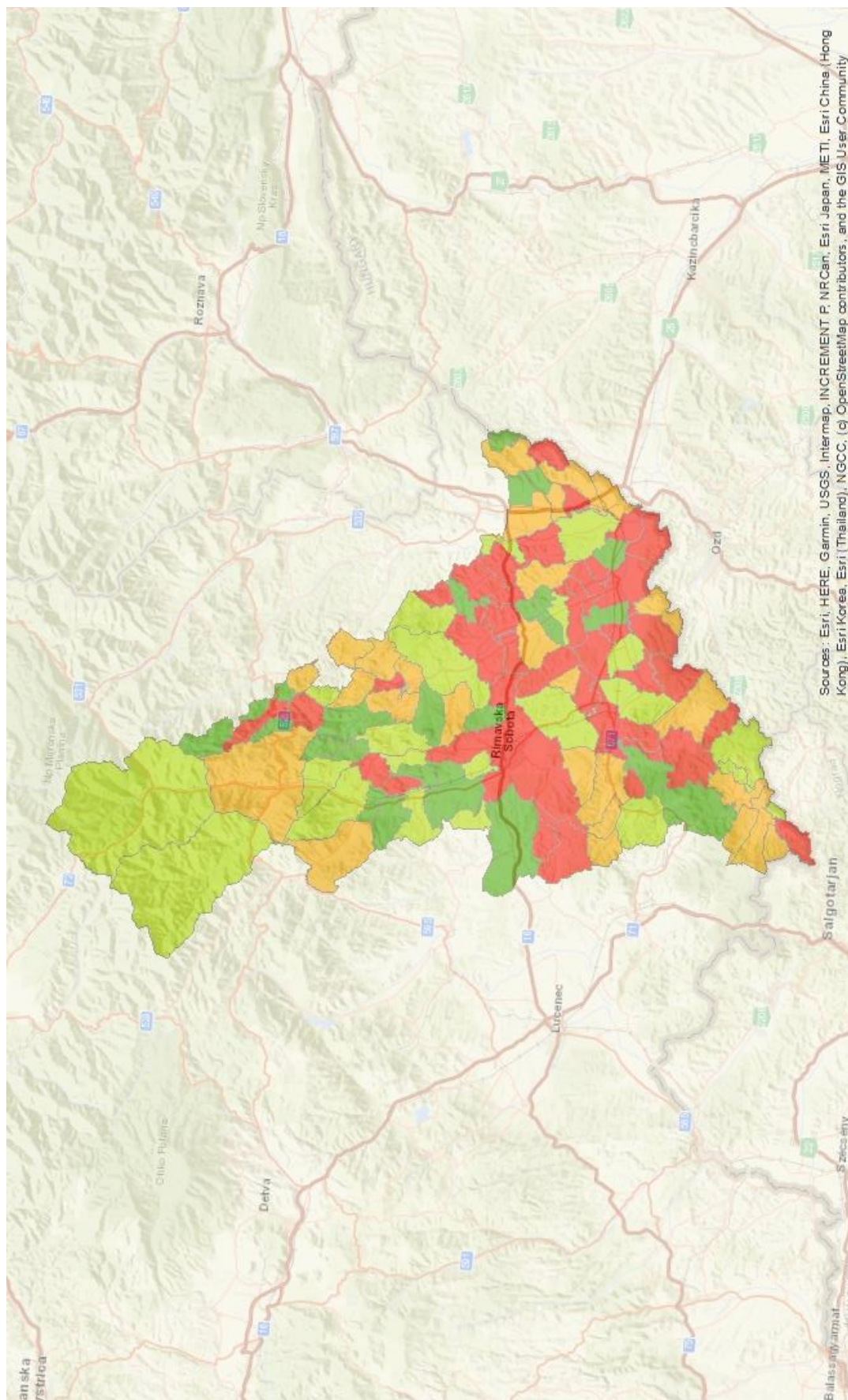




Príloha 2 Situácia v okrese Veľký Krtíš



Príloha 3 Situácia v okrese Rimavská Sobota



## **Dotazník pre obce k výberu regiónu na účely projektu "Centrá sociálnych služieb pre seniorov"**

Vážená pani starostka, vážený pán starosta,

dovoľte, aby sme Vás v súvislosti s realizáciou projektu „Centrá sociálnych služieb ako nástroj viacúrovňového partnerstva pri poskytovaní dlhodobej starostlivosti na komunitnej úrovni na Slovensku,“ požiadali o vyplnenie tohto online dotazníka. Dňa 15.2.2021 Vám bol prostredníctvom elektronickej schránky zaslaný list predsedu Banskobystrického samosprávneho kraja ohľadne spomínaného projektu. Stručná prezentácia o projekte Vám bola zaslaná v prílohe e-mailu zo dňa 22.3.2021. Cieľom dotazníka je zistiť potenciál a podmienky samospráv vo vzťahu k realizácii projektu.

Vyplnením dotazníka nám pomôžete pri výbere vhodného regiónu na zriadenie centier sociálnych služieb pre seniorov. Veľmi by nám pomohlo, ak by bolo možné dotazník vyplniť do 1.4.2021.

Ďakujeme za spoluprácu, ochotu a Váš čas.

1. Názov obce:
2. Okres:
3. Počet obyvateľov obce:
4. Ktoré z uvedených problémov považujete vo Vašej obci za najväčšie?  
(Označte maximálne tri možnosti).
  - nedostatok pracovných príležitostí
  - nedostatočná kvalita ciest a infraštruktúry (voda, kanalizácia)
  - nedostatočné pokrytie verejnou dopravou
  - dostupnosť a kvalita vzdelávania (materské školy, základné školy)
  - dostupnosť a kvalita zdravotnej starostlivosti (ambulancia všeobecného lekára, pediatra, zubná ambulancia, zdravotnícke zariadenie)
  - dostupnosť a kvalita sociálnych služieb pre seniorov (opatrovateľská služba, zariadenie pre seniorov, zariadenie opatrovateľskej služby, špecializované zariadenie, denný stacionár)
  - iné (uved'te bližšie): \_\_\_\_\_

5. Čo považujete vo Vašej práci za najväčšie prekážky? (Označte maximálne štyri možnosti).

- nedostatok financií v rámci rozpočtu obce
- nedostatok personálu na úrovni obecného úradu
- nedostatočne kvalifikovaní zamestnanci
- obmedzené kompetencie obce pre riešenie najdôležitejších otázok
- zodpovednosť obcí (kompetencie) „nad rámec možností“
- neprehľadné a komplikované zákony
- problematická spolupráca s inými obcami
- problematická spolupráca so štátnymi inštitúciami
- iné (uved'te bližšie): \_\_\_\_\_

6. Koľko odborných zamestnancov pracuje na obecnom úrade? Uved'te počet, pracovnú pozíciu a pracovný úväzok (neuvádzajte prosím podporných zamestnancov ako vodič, údržbár, upratovačka a pod.):

---

7. Za aké dôležité považujete poskytovanie komplexných sociálno - zdravotných služieb v oblasti starostlivosti o seniorov vo Vašej obci? Označte jedno číslo zo škály od 1 do 10 (1 – nedôležité, 10 – veľmi dôležité).

1  2  3  4  5  6  7  8  9  10

8. Má Vaša obec vypracovaný komunitný plán sociálnych služieb?

áno  nie

9. Zamestnáva Vaša obec sociálneho pracovníka (zodpovedného za posudzovanie odkázanosti na sociálnu službu)?

áno  nie, prejdite na otázku č. 12

10. Označte, akým spôsobom je vo Vašej obci zamestnaný sociálny pracovník?

- zamestnanec na plný pracovný úväzok
- zamestnanec na čiastočný pracovný úväzok
- zamestnanec je zamestnaný na základe dohody o práci vykonávanej mimo pracovného pomeru
- mandátna zmluva, alebo iný zmluvný typ

11. Označte, akým spôsobom je vo Vašej obci financovaný sociálny pracovník?

- zamestnanec financovaný obcou
- zamestnanec zdieľaný a financovaný viacerými obcami
- zamestnanec je financovaný z finančných prostriedkov EÚ
- iné (uved'te bližšie): \_\_\_\_\_

12. Čo považujete za najväčšie problémy vo Vašej obci z pohľadu seniorov?  
(Označte maximálne štyri možnosti).

- osamelosť seniorov
- zhoršujúci sa zdravotný stav
- bývanie na samote, polosamote mimo centra obce
- nedostatočná dostupnosť do najbližšieho mesta
- nedostatočná ponuka a dostupnosť služieb
- nedostatok financií, nízke dôchodky
- migrácia mladých ľudí za prácou („vyľudňovanie“ obce)
- prítomnosť MRK (marginalizovanej rómskej komunity)
- iné (uved'te bližšie): \_\_\_\_\_

13. Aká je podľa Vás úroveň dostupnosti služieb pre seniorov vo Vašej obci?  
Označte jedno číslo zo škály od 1 do 10 (1 – úplne zlá, 10 – vynikajúca).

1     2     3     4     5     6     7     8     9     10

14. Označte problémy seniorov v oblasti dostupnosti sociálnych služieb vo Vašej obci? (Označte maximálne tri možnosti).

- komplikovaná preprava k poskytovateľovi sociálnych služieb
- obmedzená kapacita poskytovateľa sociálnych služieb
- komplikovaný byrokratický proces pri prístupe k sociálnym službám
- neexistencia poskytovateľa konkrétnej sociálnej služby
- finančná náročnosť sociálnych služieb
- nedôvera voči poskytovateľovi sociálnych služieb (nedôvera voči cudzím osobám v domácnosti)
- iné (uved'te bližšie): \_\_\_\_\_

15. Označte druhy služieb zdravotnej starostlivosti poskytované obyvateľom na území Vašej obce:

- zdravotné stredisko
- agentúra domácej ošetrovateľskej služby (ADOS)
- praktický lekár
- odborný lekár
- žiadne z uvedených
- iné (uved'te bližšie): \_\_\_\_\_

16. Označte druhy sociálnych služieb poskytované obyvateľom na území Vašej obce:

- základné sociálne poradenstvo
- zariadenie pre seniorov
- zariadenie opatrovateľskej služby
- špecializované zariadenie
- opatrovateľská služba
- prepravná služba
- denné centrum
- denný stacionár
- jedáleň
- žiadne z uvedených
- iné (uved'te bližšie): \_\_\_\_\_

17. Spolupracovali ste, alebo spolupracujete s okolitými obcami na realizácii spoločného projektu, pri poskytovaní sociálnych služieb alebo vykonávaní inej spoločnej činnosti?

áno

nie, prejdite na otázku č. 19

18. Označte, ak využívate právny inštitút spoločného obecného úradu, alebo spolupracujete s okolitými obcami iným spôsobom?

áno, máme spoločný obecný úrad – stavebný úrad

áno, máme spoločný obecný úrad – sociálne služby

áno, máme spoločné zdravotné stredisko

áno, máme spoločnú prepravnú službu

áno, realizovanie spoločných projektov financovaných zo zdrojov EÚ prípadne iných zdrojov

nie, nespolupracujeme

iné (uved'te bližšie): \_\_\_\_\_

19. Ako hodnotíte spoluprácu s okolitými obcami? Označte jedno číslo zo škály od 1 do 10 (1 – úplne zlá, 10 – vynikajúca):

1  2  3  4  5  6  7  8  9  10

20. Je Vaša obec členom združenia obcí (mikroregiónu)?

áno

nie, prejdite na otázku č. 23

21. Uved'te názov združenia obcí (mikroregiónu), ktorého je Vaša obec členom:

\_\_\_\_\_

22. Ako hodnotíte fungovanie združenia obcí (mikroregiónu)?

- aktívne (pravidelná komunikácia, spoločné aktivity a stretnutia)
  - formálne (bez aktívnej komunikácie a stretnutí)
  - neaktívne
  - iné (uved'te bližšie):
- 

23. Označte najväčšie problémy pri spolupráci s okolitými obcami.

- ťažkosti pri dosahovaní spoločných cieľov
  - ťažkosti pri nastavovaní spoločného spolufinancovania
  - veľká časová zaneprázdnenosť starostov
  - nedostatok odborných zamestnancov
  - nemáme žiadne problémy
  - iné (uved'te bližšie):
- 

24. Sú vo Vašej obci aktívne mimovládne organizácie (občianske združenia, neziskové organizácie, nadácie a pod.) v rôznych oblastiach?

- áno                       nie, prejdite na otázku č. 27

25. Ak sú aktívne mimovládne organizácie na území Vašej obce uved'te v akých oblastiach?

- životné prostredie a ochrana prírody
- Sociálna pomoc a sociálne služby
- Vzdelávanie
- Kultúra
- šport
- Iné (uved'te aké): \_\_\_\_\_

26. Uved'te konkrétne mimovládne organizácie aktívne vo Vašej obci.

---



27. Poprosíme Vás o spätnú väzbu na zaslanú prezentáciu projektu „Centrá sociálnych služieb ako nástroj viacúrovňového partnerstva pri poskytovaní dlhodobej starostlivosti na komunitnej úrovni na Slovensku.“

- projekt ma zaujal a viem si predstaviť jeho realizáciu
- projekt ma zaujal, ale nie je vhodná doba na jeho realizáciu
- potrebujem viac informácií
- nemám záujem o realizáciu projektu v našom mikroregióne
- iné (uved'te bližšie): \_\_\_\_\_

Ďakujeme za Vás čas a spoluprácu.